



3. KVARTALSRAPPORT

2013

REGNSKAP PR. 3. KVARTAL 2013

- Annualisert egenkapitalavkastning etter skatt på 17,8 % mot 16,7 % for tilsvarende periode i fjor
- Resultat før tap på 43,2 mkr. mot 36,8 mkr. i fjor
- Rentenetto på 73,1 mkr. mot 65,0 mkr. i fjor
- Driftskostnader på 30,8 mkr. mot 30,3 mkr. i fjor, med kostnadsprosent på henholdsvis 41,6 % og 45,2 %
- Tap på utlån på 10,3 mkr. mot 3,5 mkr. i fjor
- Finansinntekter og opp/ nedskrivninger fra investeringsporteføljen på 28,3 mkr. mot 29,8 mkr. i fjor
- Resultat etter skatt på 30,1 mkr. mot 26,5 mkr. i fjor
- Utlånsvekst hittil i 2013 på 238 mkr., tilsvarende 17,5 % av utlån til kunder pr. 31.12.2012, mot 180 mkr. i fjor
- Mislighold på 11,6 % av utlånsvolumet mot 10,3 % i fjor
- Forvaltningskapital på 2.289 mkr. mot 2.154 mkr. i fjor
- Innskuddsdekning på 124 % mot 140 % i fjor
- Kapitaldekning på 18,3 % mot 18,4 % på samme tid i fjor
- Resultat pr. aksje etter skatt på kr. 0,31 mot kr. 0,27 i fjor
- Egenkapital pr. aksje etter skatt på 2,70 kr. mot 2,51 kroner i fjor

REGNSKAP TREDJE KVARTAL 2013

- Resultat før tap på 12,8 mkr. mot 12,8 mkr. i fjor
- Rentenetto på 24,1 mkr. mot 22,7 mkr. i fjor
- Driftskostnader på 11,3 mkr. mot 10,5 mkr. i fjor
- Tap på utlån på 4,4 mkr. mot 1,7 mkr. i fjor

- Finansinntekter og opp/ nedskrivninger fra investeringsporteføljen på 11,1 mkr. mot 9,7 mkr. i fjor
- Resultat etter skatt på 9,7 mkr. mot 9,4 mkr. i fjor
- Utlånsvekst på 5 mkr., tilsvarende 0,3 % av utlån til kunder ved utgangen av forrige kvartal
- Mislighold på 11,6 % av utlånsvolumet mot 9,2 % ved utgangen av forrige kvartal

TILFREDSSTILLEND E RESULTAT OG FORTSATT GOD UTLÅNSVEKST

Utlånsveksten fra 2012 har fortsatt i 2013, med netto vekst hittil i år på 238 mkr.

Banken har hatt høyere tapskostnader i år. Dette skyldes i hovedsak et større næringsengasjement som er nedskrevet med 5 mkr. Styret anser at det pågående arbeid med engasjementet skulle tilsi at det ikke vil være behov for ytterligere nedskrivninger i 4. kvartal. Et fortsatt sterkt fokus på utviklingen for utlån og tilhørende sikkerhetsstillelser tilsier at tapsrisikoen i porteføljen er relativt lav.

Investeringsporteføljen utgjorde 713 mkr. mot 834 mkr. i fjor, dvs. en reduksjon på 121 mkr. Finansinntekter og reverserte nedskrivninger fra investeringsporteføljen utgjorde 28,3 mkr. mot 29,8 mkr. i fjor. Annualisert avkastning på porteføljen utgjorde 5,3 % mot 4,4 % i fjor.

Kapitaldekningen var 18,3 % mot 18,4 % i fjor. Positive resultater i inneværende år gir en tilfredsstillende kapitalsituasjon som er godt tilpasset bankens forretningsstrategi.

Styret har en målsetting om å utbetale utbytte for 2013 på rundt regnet halvparten av årets resultat etter skatt.

RESULTATREGNSKAP PR. 3. KVARTAL

Resultatet av ordinær drift før tap og skatt viser et overskudd på 43,2 mkr. mot 36,8 mkr. i fjor.

Rentenetto

Netto rente- og kredittprovisjonsinntekter utgjorde 73,1 mkr. mot 65,0 mkr. i fjor.

Renteinntekter fra kunder er økt med 17,2 mkr. i forhold til i fjor som følge av økt utlånsvolum. Renteinntekter fra overskuddslikviditet er redusert med 7,5 mkr. som følge av mindre portefølje og lavere rentenivå enn i fjor.

Rentekostnader var 1,7 mkr høyere enn i fjor, og beror på høyere innskuddsbalanse enn i tilsvarende periode i fjor.

Målt mot gjennomsnittlig forvaltningskapital var netto rentemargin 4,3 % mot 4,1 % i fjor.

Bankens forvaltningskapital var omtrent som ved årsskiftet. Den samlede rentemargin ble allikevel bedret som følge av økt utlånsportefølje og redusert investeringsportefølje.

Andre driftsinntekter

Netto andre driftsinntekter er redusert med 1,3 mkr. i forhold til samme periode i fjor, i hovedsak som følge av økte provisjonskostnader og kostnader fra banktjenester.

Kostnader

Driftskostnader utgjorde 30,8 mkr. mot 30,3 mkr. i fjor. Dette beror i hovedsak på høyere markedsføringskostnader enn i fjor.

Kostnadsprosent inklusive avskrivninger i forhold til inntekter utgjorde 41,6 % mot 45,2 % i fjor. Reduksjonen beror på økte renteinntekter.

Tap, nedskrivninger og mislighold på utlån

Netto tapskostnad utgjorde 10,3 mkr. mot 3,5 mkr. i fjor. Økningen beror i hovedsak på et større næringsengasjement som er nedskrevet med 5 mkr. Styret anser at det pågående arbeid med engasjementet skulle tilsi at det ikke vil være behov for ytterligere nedskrivninger i 4. kvartal, slik at utsiktene til å nå et nivå på de

tapskostnader som bankens kredittpolicy skulle tilsi vurderes som gode.

Individuelle nedskrivninger av utlån i balansen utgjorde 16,8 mkr. mot 11,8 mkr. i fjor. I tillegg kommer gruppevise nedskrivninger med 10,0 mkr., som er uendret. Økte individuelle nedskrivninger beror i hovedsak på konstatert tap på tidligere nedskrivninger.

I forhold til utlånsvolumet har misligholdet økt fra 10,3 % i fjor til 11,6 % i år. Dette beror i hovedsak på at hele lånet knyttet til næringsengasjementet som er nedskrevet med 5 mkr. er tillagt misligholdet. Styret forventer at misligholdet blir redusert i 4. kvartal.

Organisasjonsmessige forhold

Banken har ikke foretatt endringer i organisasjonen i tredje kvartal.

BALANSE

Forvaltningskapital

Bankens forvaltningskapital utgjorde 2.289 mkr., mot 2.154 mkr. i fjor. Økningen skyldes i all hovedsak økning i kundeinnskudd.

Utlån

Brutto utlån utgjorde 1.582 mkr. mot 1.311 mkr. i fjor. Siden årsskiftet har utlånsporteføljen hatt en vekst på 238 mkr., tilsvarende 17,5 %.

Innskudd

Bankens kundeinnskudd har god beløpsmessig spredning, og ved utgangen av kvartalet var det i underkant av ni tusen innskuddskunder.

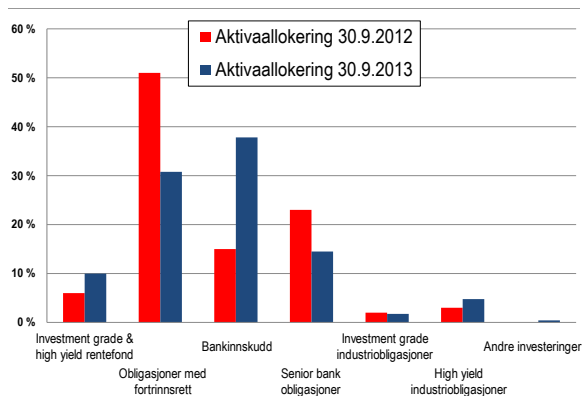
Bankens innskuddsdekning var 124 % mot 140 % i fjor.

Forvaltning av overskuddslikviditet

Den annualiserte avkastningen på porteføljen utgjorde 5,3 % mot 4,4 % i fjor. Økningen beror i hovedsak på realisering av kursgevinster ved salg av obligasjoner og reverserte nedskrivninger i obligasjonsporteføljen.

Porteføljens sammensetning og utviklingen i innværende år tilsier gode utsikter til å nå den

forventede avkastning som ligger til grunn i investeringsstrategien for 2013.



Banken har økt avkastningen i porteføljen for overskuddslikviditet. Dette er gjennomført ved en reduksjon i andelen av obligasjoner med fortrinnsrett og senior bankobligasjoner, og en økning i andelen av bankinnskudd.

Kapitaldekning

Bankens kapitaldekning utgjør 18,3 % mot 18,4 % året før.

Overskuddet ved utgangen av 3. kvartal er ikke inkludert i bankens ansvarlige kapital, idet regnskapet ikke er revidert. Hvis dette hadde vært tatt med, ville kapitaldekningen ha vært 20,8 %.

MARKED OG UTSIKTER FREMOMER

Utlånsutviklingen i inneværende år er preget av flere store engasjementer som ble utbetalt i første halvår og en forholdsvis beskjeden vekst i 3. kvartal. Antall lånesøknader og utlånsvolum forøvrig fulgte den positive utviklingen fra 1. halvår. Utviklingen tilsier etter styrets oppfatning fortsatt et potensial for økning av utlånsvolumet, særlig innenfor bedriftsmarkedet.

Boligprisene i Norge viser en utflatende og til dels avtagende trend. God soliditet og relativt lav belåningsgrad tilsier at banken står godt rustet til å kunne stå imot eventuelle fall i eiendomsverdier.

Lovendringer om nye og strengere kapitalkrav trådte i kraft fra 1. juli 2013. Bank2 oppfylder de nye kravene med god margin, og bankens økonomiske stilling gir etter styrets syn en solid plattform for å kunne tilpasse virksomheten til de nye reglene.

Styret forventer at bankens positive utvikling fortsetter også i 4. kvartal 2013.

RESULTATREGNSKAP	30.09.2013	30.09.2012	31.12.2012	3. kvartal 2013	3. kvartal 2012
Renteinntekter og lignende inntekter	119.341.183	109.570.681	148.220.202	39.803.757	37.740.159
Rentekostnader og lignende kostnader	46.201.670	44.548.796	60.042.867	15.724.043	15.070.919
I Netto rente- og kredittprovisjonsinntekter	73.139.514	65.021.885	88.177.334	24.079.713	22.669.241
Utbytte og andre inntekter av verdipapirer med variabel avkastning	3.699.451	3.040.231	4.002.859	979.764	1.075.434
Provisjonsinntekter og inntekter fra banktjenester	226.213	426.305	568.169	178.978	203.652
Provisjonskostnader og kostnader fra banktjenester	3.255.121	1.525.692	2.310.350	1.092.838	695.956
Netto gev/ tap på verdipapirer og valuta	119.477	129.582	152.962	36.037	26.559
Andre driftsinntekter	-	-	3.500	-	-
Lønn og sosiale kostnader	17.363.381	16.201.647	23.182.097	6.829.076	6.300.310
Generelle administrasjonskostnader	8.656.611	9.399.628	12.229.826	2.901.941	2.540.740
Avskrivninger m.v. av varige driftsmidler og imm. eiendeler	1.304.717	1.322.511	1.761.721	435.583	443.316
Andre driftskostnader	3.439.145	3.397.419	4.803.545	1.175.932	1.221.610
II Driftsresultat før tap (- underskudd)	43.165.680	36.771.107	48.617.285	12.839.123	12.772.955
Tap på utlån, garantier m.v. (- inntekt)	10.326.045	3.529.995	5.453.917	4.430.630	1.680.498
Ned-/ oppskrivning & gevinst / tap anl.papirer (- inntekt)	(8.966.300)	(3.600.256)	(10.535.235)	(5.074.279)	(1.932.641)
Skatt på ordinært resultat (- utsatt skattefordel)	11.705.662	10.315.583	15.059.711	3.775.176	3.647.027
III Resultat av ordinær drift etter skatt (- underskudd)	30.100.273	26.525.785	38.638.893	9.707.596	9.378.071

BALANSE PR	30.09.2013	30.09.2012	31.12.2012
EIENDELER			
Konter og fordringer på sentralbanker	40.937	120.742	76.620
Utlån og fordringer på kredittinstitusjoner	269.662.770	127.244.609	160.416.185
Utlån til og fordringer på kunder	1.582.208.433	1.311.406.534	1.346.572.637
Individuelle nedskrivninger på utlån	(16.848.799)	(11.752.922)	(12.891.120)
Nedskrivninger på grupper av utlån	(10.000.000)	(10.000.000)	(10.000.000)
med fast avkastning	369.298.792	652.807.715	687.703.312
Aksjer, andeler og andre verdipapirer med variabel avkastning	70.493.896	53.531.268	62.493.896
Eierandeler i konsernselskaper	-	-	-
Utsatt skattefordel	6.630.764	13.269.518	7.793.002
Andre immaterielle eiendeler	2.970.848	4.528.224	4.133.349
Varige driftsmidler	586.385	647.923	631.696
Andre eiendeler	170.786	481.547	99.553
Forskuddsbetalte ikke påløpte kostnader og opptjente ikke mottatte inntekter	13.978.650	11.393.917	7.463.072
SUM EIENDELER	2.289.193.461	2.153.679.074	2.254.492.126
GJELD OG EGENKAPITAL			
	30.09.2013	30.09.2012	31.12.2012
GJELD			
Lån og innskudd fra kredittinstitusjoner	20.950	1.700	13.550
Innskudd fra og gjeld til kunder	1.963.753.422	1.836.392.664	1.928.977.419
Annen gjeld	5.018.273	10.003.511	30.558.716
Betalbar skatt, ilignet (foregående år)	-	7.221.071	-
Betalbar skatt, ikke ilignet	10.543.424	8.983.497	8.251.109
Påløpte kostnader og mottatt ikke opptjente inntekter	49.574.280	48.886.198	6.508.491
Gjeld stiftet ved utstedelse av verdipapirer	-	-	50.000.000
Sum gjeld	2.028.910.349	1.911.488.641	2.024.309.285
EGENKAPITAL			
Aksjekapital	96.482.800	96.482.800	96.482.800
Overkursfond	71.429.230	71.429.230	71.429.230
Periodens resultat	30.100.273	26.525.785	
Annen egenkapital	62.270.811	47.752.618	62.270.811
Sum egenkapital	260.283.114	242.190.432	230.182.841
SUM GJELD OG EGENKAPITAL	2.289.193.461	2.153.679.074	2.254.492.126
Betingende forpliktelser	4.624.991	398.908	6.162.587
Forpliktelser	18.886.799	8.551.846	21.409.210

Godkjent av styret

Oslo, 30. september 2013

24. oktober 2013

Aage Thoen (sign)
(styrets leder)

Jon H. Nordbrekken (sign)
(styrets nestleder)

Cecilie Johnsen (sign)

Wenche Ødeskaug (sign)
(ansattes representant)

Jan Lien (sign)

Kristin Mortensen (sign)

Helge Dalen (sign)
(adm. direktør)

NOTER

Regnskapsprinsipper

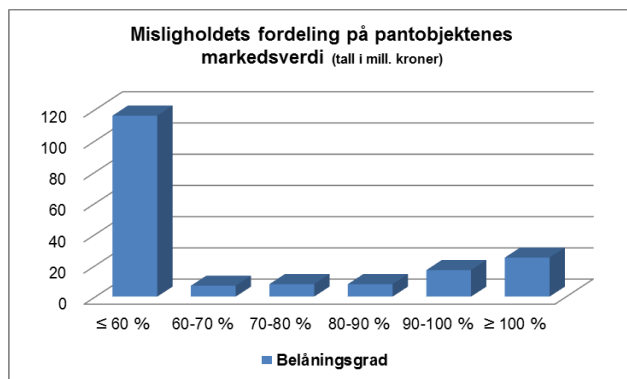
Kvartalsregnskapet er satt opp etter Forskrift om årsregnskap for banker m v av 16. desember 1998. Ingen deler av perioderegnskapet er revidert.

Det er heller ikke foretatt endringer i bankens regnskapsprinsipper i forhold til tidligere perioder.

Det har ikke inntruffet hendelser etter balansedagen som styret er kjent med og som påvirker bankens stilling negativt.

Note 1	Individuelle nedskrivninger på utlån	30.09.2013	30.09.2012	31.12.2012
<i>Beløp i kroner</i>				
	Individuelle nedskrivninger pr 1.1.	12.891.120	16.729.243	16.729.243
	- Periodens konstaterte tap som det tidligere år er nedskrevet for	(4.296.323)	(7.328.497)	(8.820.793)
	+ Økte individuelle nedskrivninger i perioden	2.712.747	602.111	1.663.642
	+ Nye individuelle nedskrivninger i perioden	6.650.012	3.302.455	4.084.364
	- Tilbakeføring av individuelle nedskrivninger i perioden	(1.108.757)	(1.552.390)	(765.336)
	Sum individuelle nedskrivninger på utlån	16.848.799	11.752.922	12.891.120
Note 2	Mislighold og tapsutsatte lån	30.09.2013	30.09.2012	31.12.2012
	Næringlivskunder	69.723.000	40.384.250	30.677.114
	Privatkunder	115.343.666	96.064.276	93.743.528
	Sum brutto misligholdte låneengasjement	185.066.666	136.448.526	124.420.642
	- Individuelle nedskrivninger næring	(11.216.000)	(4.173.902)	(5.126.206)
	- Individuelle nedskrivninger privatkunder	(3.644.000)	(6.429.009)	(6.357.788)
	Sum netto misligholdte låneengasjement (over 90 dager)	170.206.666	125.845.615	112.936.648
	Sum brutto andre tapsutsatte låneengasjementer	5.625.000	1.150.011	4.499.644
	Sum netto andre tapsutsatte låneengasjementer	3.636.000	-	387.024

Misligholdte lån er engasjementer hvor renter og avdrag ikke er betalt i rett tid eller hvor rammekreditter er trukket ut over et bevilget beløp, og hvor manglende betaling eller overtrekk strekker seg over 90 dager. Andre tapsutsatte låneengasjementer er engasjementer som ikke er misligholdt i forhold til forannevnte definisjon, men hvor det i henhold til utlånsforskriften er foretatt en nedskrivning.



Note 3 Tapskostnader

<i>Beløp i kroner</i>	30.09.2013	30.09.2012	31.12.2012
Periodens endring i individuelle nedskrivninger	3.957.679	(4.976.321)	(3.838.123)
+ Periodens endring i gruppevise nedskrivninger	-	-	-
+ Periodens konstaterte tap som det tidligere år er nedskrevet for	4.296.323	7.328.497	8.820.793
+ Periodens konstaterte tap som det tidligere år ikke er nedskrevet for	2.698.748	1.456.479	471.247
+ Periodens inngang på tidligere perioders konstaterte tap	(626.705)	(278.660)	-
Sum periodens tapskostnader	10.326.045	3.529.995	5.453.917

Note 4 Kapitaldekning

Kravet til kapitaldekning er at den ansvarlige kapitalen i utgangspunktet skal utgjøre minst 8 % av et nærmere definert beregningsgrunnlag.

Bank2 ASA har imidlertid et minimumskrav på 12 % tilbake fra tidspunktet for tildeling av konsesjonen. Beregningen tar utgangspunkt i et risikoveid beregningsgrunnlag på mmok 1.142,45 samt bankens netto ansvarlige kapital på mmok 218,773.

<i>Beløp i kroner</i>	30.09.2013	30.09.2012	31.12.2012
Aksjekapital	96.482.800	96.482.800	96.482.800
Overskursfond	71.429.230	71.429.230	71.429.230
Annen egenkapital *)	62.270.811	47.752.618	62.270.811
Sum egenkapital	230.182.841	215.664.648	230.182.841
- balanseført utsatt skattefordel	(6.630.764)	(13.269.518)	(7.793.002)
- immaterielle eiendeler	(2.970.848)	(4.528.224)	(4.133.349)
Ansvarlig kapital (Kjernekapital)	220.581.228	197.866.905	218.256.490
Beregningsgrunnlag	1.204.088.000	1.074.788.000	1.044.237.500
Kapitaldekning	18,32 %	18,41 %	20,90 %

*) Resultat for Q3 - 2013 er ikke medtatt i kapitaldekningsberegningen.

Kapitaldekning hvis resultat hittil i år var tatt med	20,80 %	20,88 %
--	----------------	----------------

Note 5 Verdi og resultat pr. aksje

<i>Beløp i kroner</i>	
Bokført egenkapital pr.31.12.12	230.182.841
Resultat e.skatt hittil i år	30.100.273
Egenkapital pr.30.09.13	260.283.114
Antall aksjer	96.482.800
Bokført egenkapital pr. aksje	2,70
Resultat pr. aksje e.skatt	0,31